

「SFメモリ書換2」使用方法

[v2.2]

■はじめに

SFメモリの書き換え/ROM吸い出し/セーブデータ読み書きをするには、SFCアダプターの改造が必要です。改造方法はPDFファイル「SFCアダプター改造 [書き換え対応]」をご覧ください。

■違法コピーに注意

SFメモリを書き換えて中古販売店・オークション・フリーマーケット等で売する場合、または譲り渡す場合、必ず復元(初期状態)してから手放してください。(書き換える前に必ずバックアップしてください)
SFメモリを書き換えて売ると、違法コピーにあたりますので注意してください。

■目次

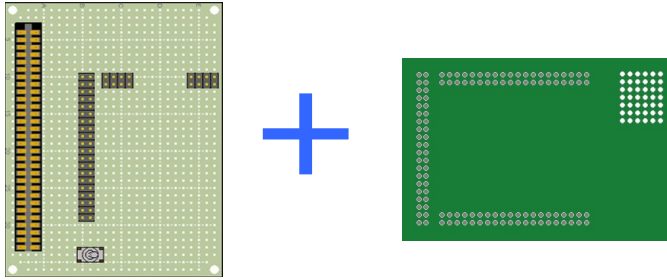
はじめに、違法コピーに注意、目次	1P
準備	2P
始めにすること1 カセット認識テスト	3P
始めにすること2 バックアップ	4P
始めにすること3 マルチメニュー吸い出し	5P
書き換え	6P
ROM吸い出し/セーブデータ読書	7P
パソファミ SFC特殊チップカセットの種類[タイプA・タイプB]	8P

■ 準備

①ダイオードスイッチを「OFF」にします。

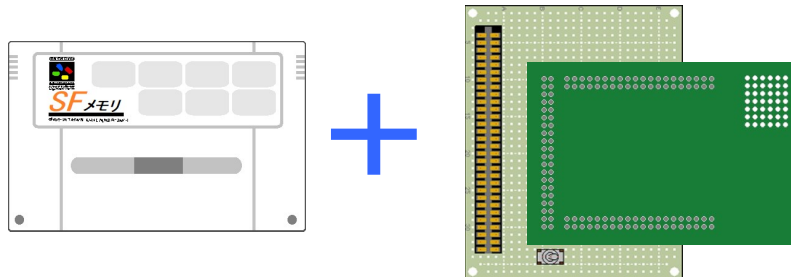


②「SFCアダプター」に「吸い出し機(PIC32/カメレオンUSB)」をセットします。



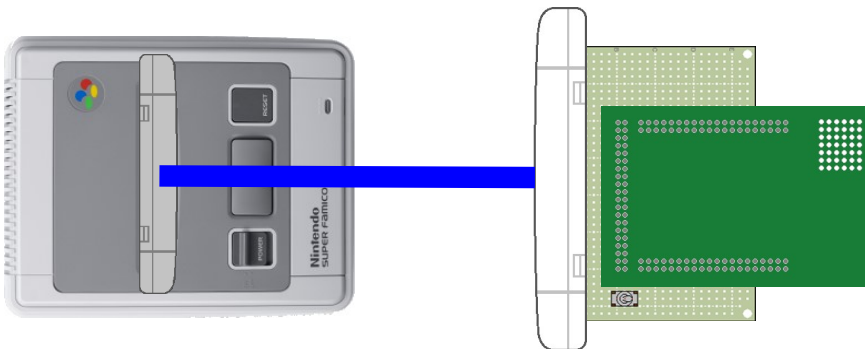
③「SFメモ리카セット」を「SFCアダプター」にセットします。

※マルチメニュー(MENU PROGRAM)を吸い出す場合は、複数ゲームが入ったSFメモ리카セットをセットしてください。



④パソファミ SFC特殊チップカセット[タイプⅡ]の場合のみ「SFC本体」にセットして電源を入れます。

※パソファミSFC特殊チップカセットのタイプは8ページで確認してください。



⑤「吸い出し機(PIC32/カメレオンUSB)」をUSBケーブルで「PC」に接続します。



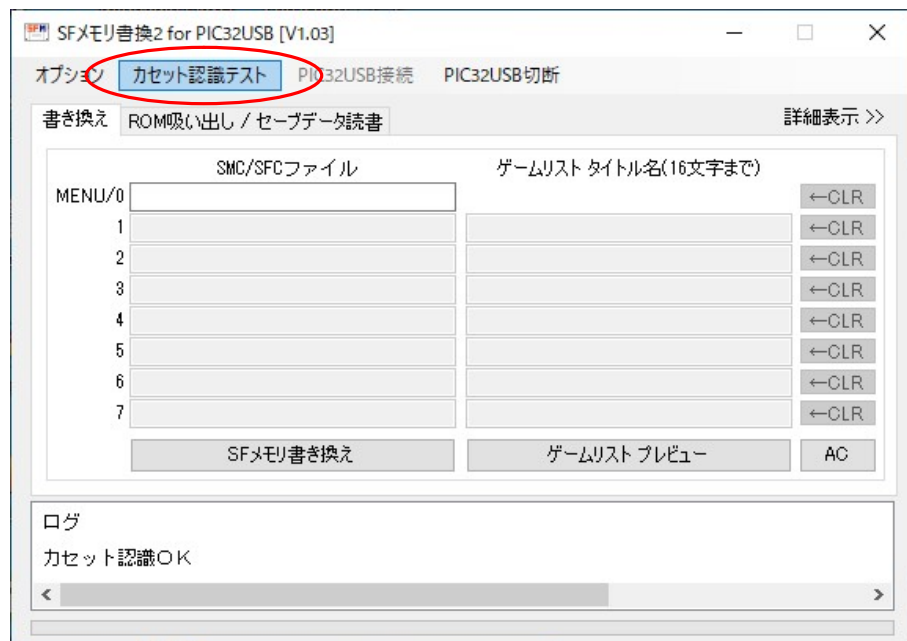
⑥「SFメモリ書換2」アプリを起動して「PIC32USB接続/カメレオンUSB接続」をクリックします。



⑦特殊チップ対応のCIC回路を追加した場合は、「リセット(RST)」ボタンを押してください。



■始めにすること1 カセット認識テスト



カセット認識テスト

SFメモ리카セットが認識するかテストをします。

メニューの「カセット認識テスト」をクリックします。

SFメモ리카セットが正常に認識された場合、「カセット認識OK」と表示されます。

エラーメッセージ

カセット認識エラー (C00000 ** *)**

下記「[操作手順](#)」を行い、再度処理をしてください。

何度も「**カセット認識エラー (C00000 ** ***)**」となる場合

[アダプター改造済み]

ダイオードスイッチを逆にしてください。

ダイオードスイッチがONの場合はOFFに、

ダイオードスイッチがOFFの場合はONにしてください。

それでもエラーになる場合は、下記「[エラー解消](#)」を試してみてください。

※PCとの相性により「[エラー解消](#)」を試しても解消できない場合がありますのでご了承ください。

[アダプター無改造]

下記「[エラー解消](#)」を試してみてください。

それでもエラーになる場合は、SFCアダプターの改造が必要です。

これ以上、先に進むことは出来ませんので、

PDFファイル「SFCアダプター改造」をご覧頂き改造をして下さい。

操作手順

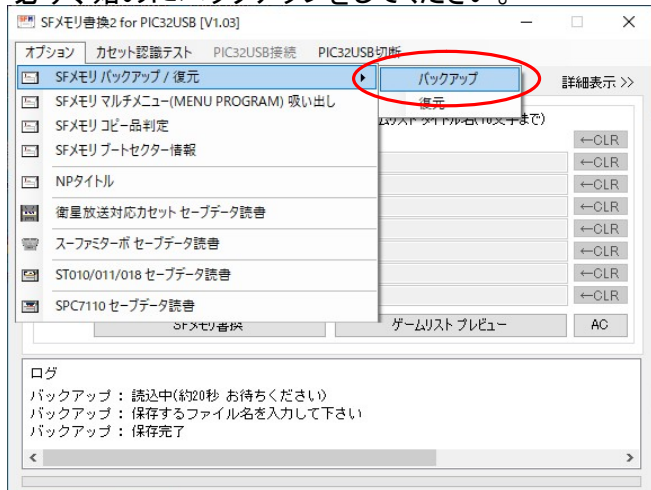
- ①カセットを抜き取ります。
- ②接点復活剤で端子を綺麗にします。
- ③カセットを差し込みます。

エラー解消

- ・USBポートを変えて試してみてください。
- ・USBケーブルを変えて試してみてください。
- ・他のPCで試してみてください。

■始めにすること2 バックアップ

必ず、始めにバックアップをしてください。



バックアップ

SFメモリカセット内、全てのデータをバックアップします。

「オプション」→「SFメモリ バックアップ/復元」→「バックアップ」をクリックします。

バックアップファイルの拡張子は、*****.sfb となります。

エラーメッセージ

カセット認識エラー

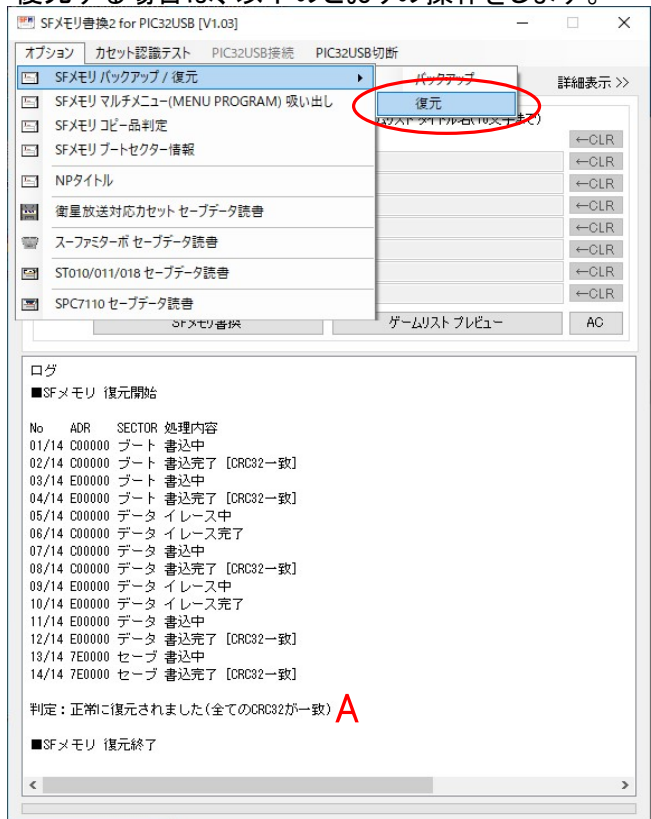
読込が不安定です。

下記「**操作手順**」を行い、再度処理をしてください。

それでもエラーになる場合は、下記「**エラー解消**」を試してみてください。

※PCとの相性により「**エラー解消**」を試しても解消できない場合がありますのでご了承ください。

復元する場合は、以下のとおりの操作をします。



復元

バックアップしたデータを復元します。

「オプション」→「SFメモリ バックアップ/復元」→「復元」をクリックします。

バックアップファイル(*****.sfb)を指定してください。

正常に復元が出来た場合、

A「判定：正常に復元されました」と表示されます。

エラーメッセージ

カセット認識エラー

判定：***** CRC32不一致

下記「**操作手順**」を行い、再度処理をしてください。

それでもエラーになる場合は、下記「**エラー解消**」を試してみてください。

※PCとの相性により「**エラー解消**」を試しても解消できない場合がありますのでご了承ください。

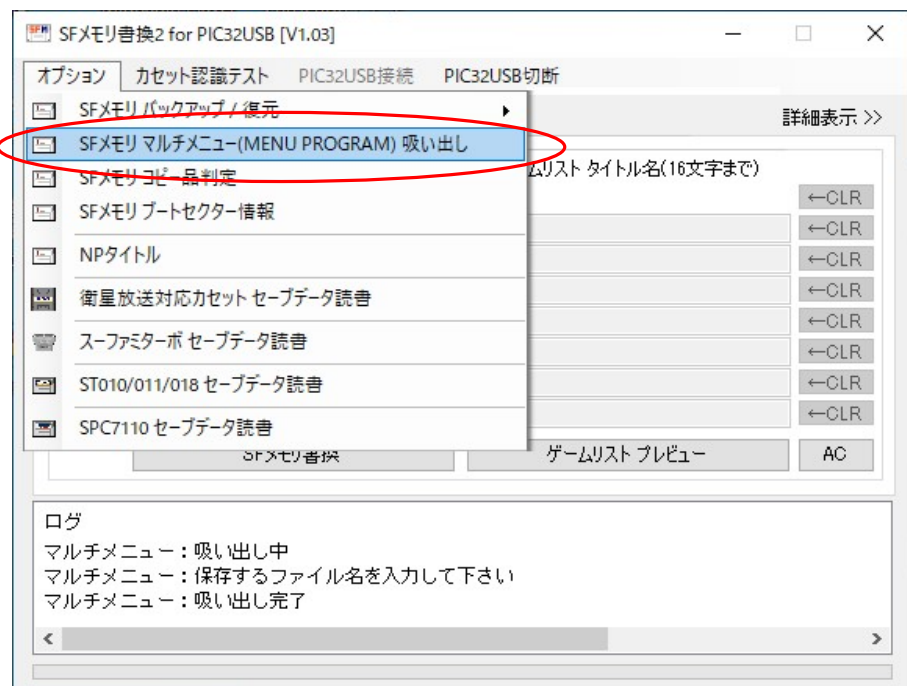
操作手順

- ①カセットを抜き取ります。
- ②接点復活剤で端子を綺麗にします。
- ③カセットを差し込みます。

エラー解消

- ・SFCアダプターの改造がお済でない場合、付属のPDFファイル「SFCアダプター改造」をしてください。
- ・USBポートを変えて試してみてください。
- ・USBケーブルを変えて試してみてください。
- ・他のPCで試してみてください。

■始めにすること3 マルチメニュー(MENU PROGRAM) 吸い出し



マルチメニュー (MENU PROGRAM) 吸い出し
複数ゲーム(2タイトル以上)を書き換える場合、
マルチメニューが必要となります。

マルチメニュー(MENU PROGRAM)は、
複数ゲームが入っているSFメモリカセットの
ROMから吸い出しますので、
複数ゲームが入っているSFメモリカセットを
用意してください。
※フブロックがフルで1タイトルしか入っていない
SFメモリカセットにはマルチメニューはありません。
※マルチメニューがない場合、
1タイトルしか書き換えができません。

「オプション」→
「SFメモリ マルチメニュー(MENU PROGRAM) 吸い出し」を
クリックします。

※このマルチメニューは1度吸い出すだけで、
書き換えるたびに吸い出す必要はありません。

エラーメッセージ

カセット認識エラー 読込が不安定です。

下記「**操作手順**」を行い、再度処理をしてください。
それでもエラーになる場合は、下記「**エラー解消**」を試してみてください。
※PCとの相性により「**エラー解消**」を試しても解消できない場合が
ありますのでご了承ください。

このSFメモリカセットにはマルチメニュー(MENU PROGRAM)がありません。
複数ゲームが入ったSFメモリカセットをセットしてください。

操作手順

- ①カセットを抜き取ります。
- ②接点復活剤で端子を綺麗にします。
- ③カセットを差し込みます。

エラー解消

- ・USBポートを変えて試してみてください。
- ・USBケーブルを変えて試してみてください。
- ・他のPCで試してみてください。

書き換え



①タブ「書き換え」を選択します。

②書き換えするSMC-ROMファイルをドラッグ&ドロップ(D&D)します。

[複数(2タイトル以上)書き換える場合]
「MENU/0」に、マルチメニューをセットします。
「1-7」に、SMC-ROMファイルをセットします。
※マルチメニューは、5ページをご覧ください。

③実機で表示されるゲームリストの
タイトル名を入力します。
特殊記号以外の16文字までです。
②でSMC-ROMファイルをD&Dすると自動入力
されますが、変更・修正も可能です。
入力後は、※2「ゲームリスト プレビュー」で
確認してください。



- ※1「詳細表示>>」: クリックすると詳細表示になります。
- ※2「ゲームリスト プレビュー」: 書き換える前にゲームリストを確認することができます。
- ※3「←CLR」: 最後から順番に1つずつROMをクリアします。
「AC」: セットした全てのROMをクリアします。
- ※4 ログをクリアする場合、ログ画面を右クリックしてください。

- ④「SFメモリ書き換え」をクリックします。
正常に書き換えが行われると、
A[判定: 正常に書き込まれました]と表示されます。
書換時間(32Mbit)
PIC32:約8分
カメレオン:約10分

エラーメッセージ

カセット認識エラー

判定:***** CRC32不一致

下記「操作手順」を行い、再度処理をしてください。
それでもエラーになる場合は、下記「エラー解消」を試してみてください。
※PCとの相性により「エラー解消」を試しても解消できない場合がありますのでご了承ください。

操作手順

- ①カセットを抜き取ります。
- ②接点復活剤で端子を綺麗にします。
- ③カセットを差し込みます。

エラー解消

- ・SFCアダプターの改造がお済でない場合、
付属のPDFファイル「SFCアダプター改造」をしてください。
- ・USBポートを変えて試してみてください。
- ・USBケーブルを変えて試してみてください。
- ・他のPCで試してみてください。

ROM吸い出し/セーブデータ読書

SFXメモリ書換2 for PIC32USB [V1.03]

オプション カセット認識テスト PIC32USB接続 PIC32USB切断

書き換え ROM吸い出し / セーブデータ読書 ① 詳細表示 >>

No	タイトル	MODE	Fブロック	Bブロック
0	マルチメニュー	LoROM	1	0
1	アルカノイド Doh It Ag	LoROM	1	0
2	グラディウス3	LoROM	1	0
3	競馬予想 馬券錬金術	LoROM	1	4
4	ドラゴンズマジック	LoROM	1	0
5	忍たま乱太郎すべしやる	LoROM	1	0

② ROM情報取得

ROM吸い出し

☒ smc ☐ sfc

セーブデータ読書

CRC32: 11A051B4 [No.0] 読込 ⑤ 保存 ☒ ダンプ ☐

CRC32: 328D148E [No.0] 書込 ⑥

④ [No.0] 吸い出し

ログ

ROM情報取得OK

ROM : [No.0] 吸い出し開始
ROM : MENU PROGRAM
ROM : サムNG [3838(4867)]
ROM : マルチメニュー (MENU PROGRAM)の場合、サムは一致しません。
ROM : [No.0] 吸い出し完了

ROM : [No.1] 吸い出し開始
ROM : ARKANOID DOH IT AGAIN
ROM : サムOK [F18C(F18C)] A
ROM : [No.1] 吸い出し完了

セーブデータ : [No.1] 読込開始
セーブデータ : 読込中(1回目)
セーブデータ : 読込中(2回目)
セーブデータ : 読込状況 [読込OK 1回目と2回目のCRC32一致] B
セーブデータ : [No.1] 読込完了

セーブデータ : [No.1] 書込開始
セーブデータ : 書込中
セーブデータ : 書込確認中
セーブデータ : 書込状況 [書込OK CRC32一致] C
セーブデータ : [No.1] 書込完了

①タブ「ROM吸い出し/セーブデータ読書」を選択します。

②「ROM情報取得」をクリックします。

③タイトルを選択します。
複数ゲームが入っている場合、
No.0にマルチメニューと表示され、
No.1以降にゲーム名が表示されます。

ROM吸い出し

④保存する拡張子(smc/sfc)を選択し
「[No.*] 吸い出し」をクリックします。
正常に吸い出しが行われると
A「サムOK [****(****)]」と表示されます。

セーブデータ読み込み

⑤「[No.*]読込」をクリックします。
正常に読み込まれると、
B「読込OK 1回目と2回目のCRC32一致」と
表示されます。

セーブデータ書き込み

⑥「[No.*]書込」をクリックします。
正常に書き込まれると
C「書込OK CRC32一致」と表示されます。

エラーメッセージ

カセット認識エラー

インデックスが取得できません。

サムNG [****(****)]

読込NG 1回目と2回目のCRC32不一致

書込NG CRC32不一致

下記「**操作手順**」を行い、再度処理をしてください。

それでもエラーになる場合は、下記「**エラー解消**」を試してみてください。

※PCとの相性により「**エラー解消**」を試しても解消できない場合がありますのでご了承ください。

操作手順

- ①カセットを抜き取ります。
- ②接点復活剤で端子を綺麗にします。
- ③カセットを差し込みます。

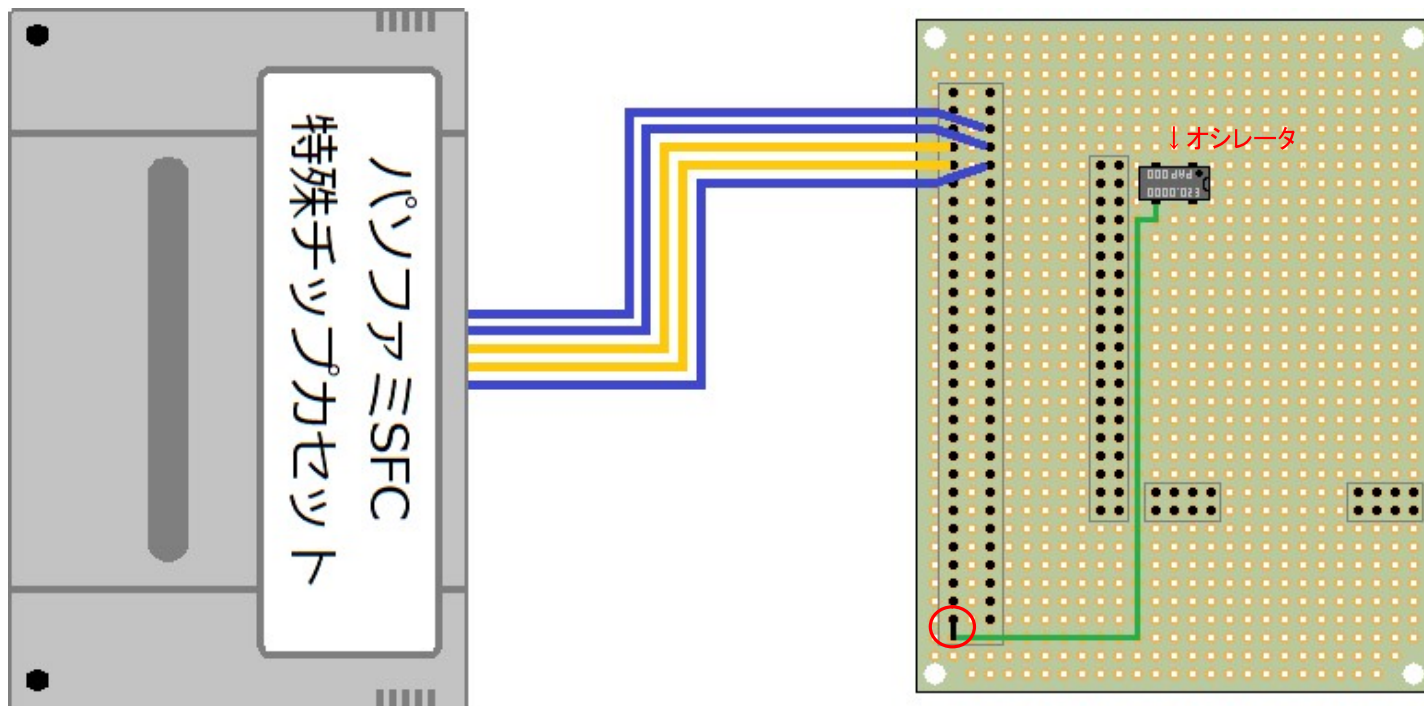
エラー解消

- ・SFCアダプターの改造がお済でない場合、
付属のPDFファイル「SFCアダプター改造」をしてください。
- ・USBポートを変えて試してみてください。
- ・USBケーブルを変えて試してみてください。
- ・他のPCで試してみてください。

■ パソファミ SFC特殊チップカセットの種類[タイプⅠ・タイプⅡ]

タイプⅠ

赤○の配線がオシレータに繋がっている場合、
「パソファミ SFC特殊チップカセット」をSFC本体にセットする必要はありません。
また、PIC32と同時に購入した場合はこちらのアダプターとなります。



タイプⅡ

赤○の配線が「パソファミ SFC特殊チップカセット」に繋がっている場合、
「パソファミ SFC特殊チップカセット」をSFC本体にセットして使用してください。

